

# Analiza ekonomiczno- gospodarcza zaktualizowanej listy obszarów objętych wyłączeniami lub ograniczeniami w pozyskaniu

---

7 CZERWCA 2024

---

NADLEŚNICTWO SZCZEBRA  
REGIONALNA DYREKCJA LASÓW  
PAŃSTWOWYCH w BIAŁYMSTOKU



---

# O lasach nadleśnictwa

Nadleśnictwo Szczebra położone jest w północno-wschodniej części Polski na terenie Pojezierza Suwalskiego i Równiny Augustowskiej.

Powierzchnia gruntów Nadleśnictwa Szczebra wynosi 19768,2951 hh. W jego skład wchodzi 3 obręby leśne (Rospuda, Serwy I oraz Szczebra) podzielone na 13 leśnictw (Lipki, Dębiny, Przewięź, Busznica, Nowinka, Blizna, Klonownica, Koniecbór, Masalszczyzna, Młynisko, Jaśki, Topiłówka oraz nowo utworzone Leśnictwo Szkółki).

Nadleśnictwo Szczebra położone jest w północnej części województwa podlaskiego w powiatach: augustowskim (gminy: Augustów Miasto, Augustów, Nowinka i Płaska) i suwalskim (gminy: Bakalarzewo, Raczki i Suwałki) oraz we wschodniej części województwa warmińsko-mazurskiego, w powiecie oleckim, w gminie Wieliczki.

Od północy Nadleśnictwo Szczebra graniczy z Nadleśnictwem Suwałki, od północno-wschodu z Nadleśnictwem Głęboki Bród, od wschodu z Nadleśnictwem Płaska, od południa z Nadleśnictwem Augustów, od zachodu z Nadleśnictwem Ełk i Olecko. Siedziba nadleśnictwa mieści się w miejscowości Szczebra w oddziale 21ix obrębu Szczebra.

Swoim zasięgiem obejmują centralno-wschodnią część Puszczy Augustowskiej a terytorialny zasięg działania Nadleśnictwa Szczebra wynosi około 458,36 km<sup>2</sup>.

## Zasoby leśne nadleśnictwa

Głównym gatunkiem tworzącym drzewostany w Nadleśnictwie Szczebra jest sosna, która zajmuje 76,63% powierzchni leśnej, zaś świerk 11,16%. Gatunki iglaste zajmują 87,84% powierzchni nadleśnictwa, a liściaste 12,16%, w tym: dąb – 6,15%, olsza – 4,10% i brzoza 1,86%.

Dominującym typem siedliskowym w nadleśnictwie jest bór mieszany świeży (50,41%). Na terenie obrębu Szczebra jego udział stanowi 60,35%. Obręb Rospuda reprezentowany jest przez wszystkie typy siedliskowe lasu, gdzie np. las świeży stanowi 34,51% powierzchni.

---

W nadleśnictwie siedliska borowe zajmują 61,38% (11541,06 ha), siedliska lasowe 21,77% (6568,59 ha), natomiast olsy 3,70% (696,45 ha) powierzchni leśnej.

## Ochrona przyrody w nadleśnictwie

W Nadleśnictwie Szczebra występują następujące formy ochrony przyrody wymienione w Ustawie o ochronie przyrody z dnia 16.04.2004 r.:

### **Rezerваты przyrody**

Na terenie Nadleśnictwa Szczebra znajdują się 2 rezerваты przyrody:

1. Brzozowy Grąd - Rezerwat powołany Zarządzeniem Ministra Leśnictwa i Przemysłu Drzewnego z dnia 14.01.1963r. (M. P. z 1963 r. Nr 14, poz. 81) zmieniony Zarządzeniem Regionalnego Dyrektora Ochrony Środowiska w Białymstoku z dnia 9 sierpnia 2022r. w sprawie rezerwatu przyrody „Brzozowy Grąd” (Dz. Urz. z 2022 r. poz. 3495). Celem ochrony jest zachowanie ze względów naukowych i dydaktycznych obuwika pospolitego (*Cypripedium calceolus*). Jest to rezerwat florystyczny, objęty ochroną częściową. Rezerwat posiada plan ochrony zatwierdzony rozporządzeniem Wojewody Podlaskiego Nr 9/08 z 14.08.2008 r. (Dz. Urz. Woj. Podl. Nr 204 poz. 2043), który obowiązuje do 05.09.2028 r.
2. Jezioro Kalejty - Powołany Zarządzeniem Ministra Leśnictwa i Przemysłu Drzewnego z dnia 11.08.1980 r. (M. P. z 1980, Nr 19, poz. 94) zmieniony Zarządzeniem Regionalnego Dyrektora Ochrony Środowiska w Białymstoku z dnia 1 sierpnia 2016 r. w sprawie rezerwatu przyrody „Jezioro Kalejty” (Dz. Urz. z 2016 r. poz. 3211). Celem ochrony rezerwatu jest zachowanie wartości przyrodniczych jeziora Długiego Augustowskiego (dawna nazwa: Kalejty) oraz swoistych cech krajobrazu. Jest to rezerwat krajobrazowy, objęty ochroną częściową o typowym dla Puszczy Augustowskiej naturalnym układzie biotopów las –jezioro. Rezerwat posiada zadania ochronne zatwierdzone zarządzeniem Nr 5/2020 Regionalnego Dyrektora Ochrony Środowiska w Białymstoku z 21.01.2020 r., które obowiązują do 21.01.2025 r.

### **Obszary chronionego krajobrazu**

Na terenie Nadleśnictwa Szczebra występują dwa obszary chronionego krajobrazu:

1. Obszar Chronionego Krajobrazu „Dolina Rospudy”

---

Został powołany rozporządzeniem Nr 6/91 Wojewody Suwalskiego z 2.05.1991 r. (Dz. Urz. Woj. Suw. Nr 17, poz. 167), zmiana: rozporządzenie Nr 82/98 Wojewody Suwalskiego z dnia 15.06.1998 r. (Dz. Urz. Woj. Suw. Nr 36, poz. 194). Zasady postępowania w obszarze reguluje rozporządzenie Nr 17/05 Wojewody Podlaskiego z 25.02.2005 r (Dz. Urz. Woj. Podl. Nr 54, poz. 730). Obecnie UCHWAŁA NR XII/90/15 SEJMIKU WOJEWÓDZTWA PODLASKIEGO z dnia 22 czerwca 2015 r. w sprawie Obszaru Chronionego Krajobrazu „Dolina Rospudy”. W skład obszaru wchodzi 7783,89 ha gruntów Nadleśnictwa Szczebra.

## 2. Obszar Chronionego Krajobrazu „Puszcza i Jeziora Augustowskie”

Został powołany rozporządzeniem Nr 6/91 Wojewody Suwalskiego z 2.05.1991 r. (Dz. Urz. Woj. Suw. Nr 17, poz. 167), zmiana: rozporządzenie Nr 82/98 Wojewody Suwalskiego z dnia 15.06.1998 r. (Dz. Urz. Woj. Suw. Nr 36, poz. 194). Zasady postępowania w obszarze reguluje rozporządzenie Nr 21/05 Wojewody Podlaskiego z 25.02.2005 r (Dz. Urz. Woj. Podl. Nr 54, poz. 734). Obecnie UCHWAŁA NR XII/89/15 SEJMIKU WOJEWÓDZTWA PODLASKIEGO z dnia 22 czerwca 2015 r. w sprawie Obszaru Chronionego Krajobrazu „Puszcza i Jeziora Augustowskie”. W skład obszaru wchodzi 8101,87 ha gruntów Nadleśnictwa Szczebra.

### **Pomniki przyrody**

Na terenie Nadleśnictwa Szczebra występują:

- 2 pojedyncze drzewa (sosny)
- 3 grup drzew (sosny, dęby, cisy)
- 1 aleja drzew (poza gruntami LP)
- 1 głąz narzutowy (poza gruntami LP)

### **Sieć obszarów Natura 2000:**

1. Puszcza Augustowska - PLB200002. Obszar obejmuje zwarty kompleks Puszczy Augustowskiej, leżący na styku Równiny Augustowskiej i Kotliny Biebrzańskiej o powierzchni 134377,70 ha. W skład obszaru wchodzi 16344,27 ha gruntów Nadleśnictwa Szczebra. Brak planu ochrony.

2. Ostoja Augustowska - PLH200005. Ostoja o powierzchni 107068,70 ha obejmuje swym zasięgiem prawie całą polską część Puszczy Augustowskiej. W skład obszaru wchodzi 16344,27 ha gruntów Nadleśnictwa Szczebra. Obszar Ostoja Augustowska posiada plan zadań ochronnych zatwierdzony Zarządzeniem Regionalnego Dyrektora Ochrony Środowiska w Białymstoku z 31.12.2013 r. (Dz. Urz. Woj. Podlaskiego z 2014 r. Poz. 137). Zmienione zarządzeniem Regionalnego Dyrektora Ochrony Środowiska w Białymstoku z dnia 4 listopada 2020 r. zmieniającym zarządzenie w sprawie ustanowienia planu zadań

ochronnych dla obszaru Natura 2000 Ostoja Augustowska PLH200005 (Dz. Urz. Woj. Podlaskiego 2020.4651).

3. Dolina Górnej Rospudy - PLH200022. Obszar o powierzchni 4070,70 ha. W skład obszaru wchodzi 201,30 ha gruntów Nadleśnictwa Szczebra. Obszar Dolina Górnej Rospudy posiada plan zadań ochronnych zatwierdzony zarządzeniem Regionalnego Dyrektora Ochrony Środowiska w Białymstoku z 09.12.2013 r. (Dz. Urz. Woj. Podlaskiego z 2013 r. Poz. 4472). Zmienione zarządzeniem Regionalnego Dyrektora Ochrony Środowiska w Białymstoku z dnia 08.09.2017r. zmieniającym zarządzenie w sprawie ustanowienia planu zadań ochronnych dla obszaru Natura 2000 Dolina Górnej Rospudy PLH200022 (Dz. Urz. Woj. Podlaskiego z 2017r. Poz. 3414). PZO jest aktem prawa miejscowego i jego zapisy są realizowane w PUL.

**Strefy ptaków** – w Nadleśnictwie Szczebra występuje 7 stref ochrony całorocznej i okresowej występowania i gniazdowania ptaków – 4 bielika oraz 3 bociana czarnego.

#### **Gatunki roślin, grzybów i zwierząt podlegających ochronie prawnej**

W zasięgu terytorialnym Nadleśnictwa Szczebra możliwe jest występowanie:

106 gatunków roślin objętych ochroną: 41 – ścisłą, 65 – częściową,

4 gatunki porostów objętych ochroną częściową,

2 gatunki grzybów objętych ochroną częściową.

**Powierzchnia lasów HCVF (lasów o szczególnych walorach przyrodniczych) i obszarów referencyjnych w Nadleśnictwie przedstawia poniższa tabela.**

Kategoria lasu HCVF	Powierzchnia [ha]	Udział w powierzchni leśnej [%]
Ekosystemy Referencyjne	1214,06	6,28
1.1	590,18	3,05
1.2	201,91	1,04
2.1	16544,41	85,60
3.1	975,56	5,05
3.2	892,32	4,62
4.1	3503,06	18,12
4.2	155,55	0,80
6	615,81	3,19

## Zagospodarowanie i ochrona lasu w nadleśnictwie

Rozmiar wybranych prac w roku bieżącym z zakresu zagospodarowania, ochrony lasu mających na celu zachowanie lasu, powiększenie zasobów leśnych oraz wzmaganie wielostronnych funkcji lasu przedstawia tabela poniżej.

Zadania rzeczowe	Rozmiar prac	Wartość prac	
Zagospodarowanie lasu:	Odnowienia i zalesienia [ha]	103,92	4 590 859 zł
	Wyprzedzające przygotowanie gleby [ha]	111,40	
	Poprawki i uzupełnienia [ha]	2,86	
	Pielęgnowanie lasu [ha]	705,75	
	Ograniczanie liczebności szkodliwych owadów [ha]	58,15	
	Ochrona przed zwierzyną [ha]	201,70	

## Lasy o zwiększonej funkcji społecznej

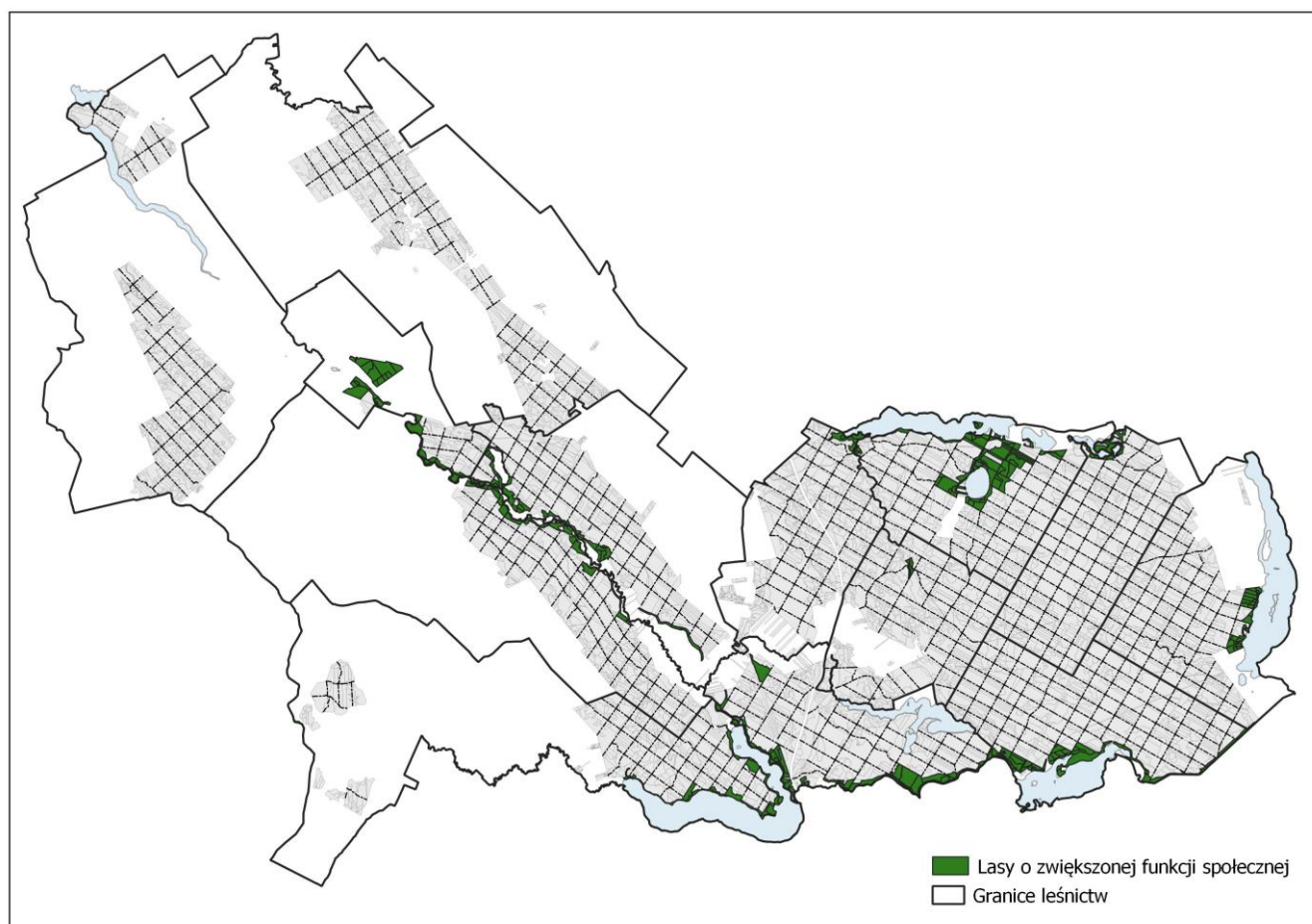
W związku z obowiązującym Zarządzeniem nr 58 DGLP z dnia 5 lipca 2022 r. w sprawie wprowadzenia „Wytycznych do zagospodarowania lasów o zwiększonej funkcji społecznej na gruntach w zarządzie Lasów Państwowych”, Dyrektor Regionalnej Dyrekcji Lasów Państwowych w Białymstoku pismem ZU.6003.4.2023 z dnia 01.02.2023 powołał Zespół Lokalnej Współpracy Nadleśnictwa Szczebra.

Nadleśnictwo Szczebra w porozumieniu z Zespołem Lokalnej Współpracy oraz Wykonawcą Planu Urządzenia Lasu na lata 2024-2033 przystąpiło do wyznaczenia powierzchni lasów o zwiększonej funkcji społecznej.

Podczas wyznaczania powierzchni kierowano się aktualnym natężeniem ruchu turystycznego, bezpośrednią lokalizacją ośrodków wypoczynkowych, lokalizacją Miasta Augustów i wsi letniskowych oraz potrzebami społecznymi z uwzględnieniem walorów krajobrazowych, zdrowotnych, rekreacyjnych oraz sportowych.

Wyznaczone Lasy o zwiększonej Funkcji Społecznej uwzględnione w projekcie PUL na lata 2024-2033 zajmują powierzchnię: 991,21 ha. Wyznaczony obszar lasów o zwiększonej funkcji społecznej uznano za strefę intensywnego oddziaływania społecznego

Leśnictwo	Powierzchnia lasów o zwiększonej funkcji społecznej [ha]
<b>Obręb Serwy</b>	<b>217,44</b>
Lipki	33,4
Dębiny	52,3
Przewież	131,74
<b>Obręb Szczebra</b>	<b>413,98</b>
Blizna	6,11
Nowinka	19,78
Busznica	226,84
Klonownica	161,25
<b>Obręb Rospuda</b>	<b>359,79</b>
Konieczbór	0
Masalszczyzna	0
Szkółki	160,36
Młynisko	60,34
Jaški	69,56
Topiłówka	69,53
<b>Powierzchnia łącznie:</b>	<b>991,21</b>



Mapa poglądowa rozmieszczenia lasów o zwiększonej funkcji społecznej na terenie Nadleśnictwa Szczebra.

---

# Społeczno-ekonomiczny aspekt prowadzonej gospodarki leśnej

## Udostępnienie lasu

Lokalizacja Nadleśnictwa Szczebra na terenie o wysokich walorach przyrodniczych i krajoznawczych stwarza doskonałe warunki do wypoczynku oraz uprawiania różnorodnych form turystyki. Teren nadleśnictwa zachęca do aktywnego wypoczynku na łonie przyrody - jazdy na rowerze lub konno, pływania kajakiem czy też spacerów po leśnych ścieżkach i zbierania owoców leśnego runa. Lasy udostępniane są poprzez ciekawie poprowadzone szlaki turystyczne, atrakcyjne pod względem przyrodniczym i krajobrazowym.

## Edukacja leśna

Działania nadleśnictwa z zakresu ochrony przyrody są wykonywane, zarówno poprzez pracę stricte w obszarze przyrodniczym, jak i poprzez działalność edukacyjno-popularyzatorską. Skierowano ją do szerokiego grona odbiorców, w szczególności zaś do dzieci i młodzieży.

Edukacja leśna prowadzona jest przez nadleśnictwo na wielu płaszczyznach, m.in. poprzez:

- prowadzenie kameralnych i terenowych zajęć edukacyjnych, głównie dla dzieci i młodzieży,
- realizację programów edukacyjnych,
- organizowanie stoisk informacyjnych przy okazji lokalnych imprez kulturalno – rozrywkowych,
- tworzenie ścieżek edukacyjnych,
- wydawanie materiałów informacyjnych,
- zwiększenie dostępności lasów dla ludności poprzez tworzenie parkingów leśnych, wiat, pól biwakowych itp.
- stawianie tablic informacyjnych,
- przedstawianie problematyki leśnej na stronie internetowej nadleśnictwa.

Nadleśnictwo Szczebra posiada Program edukacji leśnej społeczeństwa na lata 2024 – 2033, opracowany na podstawie zarządzenia nr 57 Dyrektora Generalnego Lasów Państwowych z dnia 9 maja 2003 r. w sprawie wytycznych prowadzenia edukacji leśnej



---

społeczeństwa w Lasach Państwowych. Dokument reguluje działania edukacyjne nadleśnictwa w kolejnym okresie gospodarczym.

Na potrzeby edukacji leśnej w Nadleśnictwie Szczebra utworzono następujące obiekty edukacyjne:

- Leśna ścieżka dydaktyczna „Jezioro Kalejty”

Ścieżka długości ok. 3,3 km oddana do użytku w 1998 roku (przeszła gruntowny remont w 2007r.). Ścieżka przebiega nad jeziorami Białe i Kalejty, przez rezerwat „Kalejty”. Początek i koniec ścieżki znajduje się w osadzie leśnej nad jeziorem Białe. Wyposażono ją w 13 tablic poglądowych opisujących sposób funkcjonowania ekosystemu leśnego, gospodarki leśnej oraz gospodarki łowieckiej oraz ławki, pułapki na szkodniki owadzie, a także w urządzenia gospodarki łowieckiej (paśniki, lizawki, podsypy).

- Leśna ścieżka dydaktyczna „Jezioro Serwy”

Ścieżka długości ok. 1,9 km oddana do użytku w 2002 roku (przeszła gruntowny remont w 2011r.). W całości znajduje się ona na terenie Leśnictwa Dębiny obrębu Serwy I. Początek znajduje się we wsi Serwy. Następnie ścieżka biegnie przez oddz. 222 brzegiem jeziora Serwy, potem po granicy oddziałów 222 i 223 i wraca przez oddz. 222 do wsi Serwy. Ścieżka została wyposażona w 14 tablic poglądowych dotyczących zasad funkcjonowania ekosystemu leśnego, gospodarki leśnej i gospodarki łowieckiej oraz ławki, pułapki na szkodniki owadzie, a także urządzenia gospodarki łowieckiej.

- Ścieżka przyrodniczo-edukacyjna „Ostry Róg”

Ścieżka łącząca jeziora: Białe i Kalejty długości ok. 1 km oddana do użytku w 2004 roku. Ścieżka ma początek w O.W. „Ostry Róg” przy gajówce. Biegnie między oddziałami 224 i 230, 223 i 229, następnie oddziałami 229 i 228 Leśnictwa Klonownica do punktu widokowego (pomostu) w zatoce „Sakwa” na jeziorze Kalejty. Przy ścieżce ustawiono 7 tablic edukacyjnych.

- Punkt edukacyjny przy szkółce leśnej

Zlokalizowany przy szkółce leśnej w Kuriankach w leśnictwie Młynisko wyposażony w zadaszoną wiatę z ławami i stołami oraz miejscem na ognisko. Znajdują się tam również tablice informacyjne pokazujące różnorodność zwierząt, roślin i grzybów.

### **Obiekty turystyczno-rekreacyjne**

Nadleśnictwo Szczebra wydierżawia instytucjom bądź osobom prywatnym następujące obiekty turystyczne:

- Obiekt noclegowy „Leśnik I” w Przewięzi nad jez. Białym i nad jez. Studzienicznym,
- Obiekt noclegowy „Leśnik III” w Przewięzi nad jeziorem Białym,
- Ośrodek „Agrawit” nad w Przewięzi nad jeziorem Białym,
- Ośrodek „Patelnia” (dawniej „Leśnik II”) nad jeziorem Białym,

- 
- Ośrodek "Binduga" nad jeziorem Białym,
  - Ośrodek „W Klonownicy” nad jeziorem Rospuda,
  - Gościniec "Rospuda" nad jeziorem Rospuda,
  - „Domki Upustek” przy rzece Blizna,
  - Była recepcja w Przewięzi,
  - Była świetlica w Przewięzi.

Oprócz wydzierżawianych obiektów nadleśnictwo posiada również kwaterę myśliwską w Szczebrze oferująca 12 miejsc noclegowych.

### **Szlaki turystyczne**

Obiektami mającymi istotne znaczenie dla promocji przyrody i krajobrazu kulturowego są różnorodne szlaki turystyczne. Nie są one bezpośrednio związane z nadleśnictwem, lecz znajdują się w jego zasięgu administracyjnym, często przechodząc przez tereny przez nie zarządzane. Ich przebieg pokrywa się często ze sobą na wielu odcinkach.

#### **Szlaki rowerowe**

EuroVelo 11 (EV11 Szlak Europy Wschodniej) (kolor zielony) często nazywany Międzynarodowym Szlakiem Rowerowym R11, będący częścią sieci EuroVelo. Łączy Ateny z Przylądkiem Północnym. Przebiega przez 11 krajów: Norwegię, Finlandię, Estonię, Łotwę, Litwę, Polskę, Słowację, Węgry, Serbię, Macedonię Północną oraz Grecję. W Polsce przebiega z Muszyny, przez Tarnów, Kraków, Warszawę, Łomżę, Suwałki do przejścia granicznego z Litwą w Ogrodnikach. Na omawianym terenie przebiega przez miejscowości: Sucha Rzeczka (Czarny Bród) – Serwy – Danowskie. Długość szlaku w zasięgu nadleśnictwa wynosi 14 km.

Pierścień Rowerowy Suwalszczyzny R-65 (kolor zielony). Szlak o charakterze transgranicznym, oznakowany tabliczkami z symbolem R-65. Przez Suwalszczyznę prowadzi w okolicy dwóch przejść granicznych z Litwą (Budzisko i Ogrodniki) oraz w terenie nadgranicznym z Białorusią i rosyjskim Obwodem Kaliningradzkim. Tworzy zamkniętą pętlę z dwoma głównymi węzłami w Dowspudzie k. Raczek i w Żegarach k. Sejn, gdzie krzyżuje się z innymi ważnymi szlakami rowerowymi. Na omawianym terenie przebiega przez miejscowości: Wólka Folwark – Sidory – Raczki – Dowspuda – Pruska Mała – Nowe-Rutki. Łączna długość szlaku wynosi 319,4 km, z czego w zasięgu nadleśnictwa 29,5 km.

Szlak Fortyfikacji Pozycji Granicznej R-68 (kolor zielony) prowadzi od trójstyku granic państwowych (Polski, Litwy, Rosji) w ok. Bolci k. Wiżajn, przez ufortyfikowaną poniemiecką linię obronną z II wojny światowej ciągnącą się wzdłuż rzeki Rospudy, do turystycznego węzła w Dowspudzie. Na trasie można zobaczyć m.in. wiele różnych typów schronów i fortyfikacji polowych, w tym trzy duże punkty oporu: w Filipowie,

---

Bakałarzewie i Raczkach. Na omawianym terenie przebiega trasą: wzdłuż rzeki Rospuda – Raczki – Dowspuda. Długość szlaku wynosi 63,4 km, z czego w zasięgu nadleśnictwa ok. 6,5 km.

Szlak „Doliny Rospudy” (kolor zielony) tworzy szeroką pętlę wokół bagiennej części Rospudy. Na omawianym terenie przebiega przez miejscowości: Pruska Wielka – Uroczysko „Święte Miejsce” – Szczebra – Klonownica. Długość szlaku w zasięgu nadleśnictwa wynosi ok. 32 km.

Szlak „Do Świętego Miejsca” (kolor czerwony) tworzy małą pętlę wokół części Rospudy. Trasę wytyczono przez: Dowspudę – Kurianki I – drogą w kierunku Szczebry (w połowie skręca) – rzeka Rospuda – Jaśki – Dowspuda. Szlak przebiega w całości przez tereny nadleśnictwa i ma długość ok. 20 km

Szlak „Wokół jezior Białe i Studzieniczne” (kolorem zielony) tworzy wąską pętlę wokół ww. jezior. Na terenie Nadleśnictwa Szczebra przebiega trasą: Śluza Swoboda – Przewięź – Klonownica, na długości ok 12, km.

Szlak „Na Powstańce” (kolor czarny) tworzy pętlę przebiegającą przez tereny leśne. Przebiega trasą: Przewięź – Uroczysko „Powstańce” – Strękowizna – rezerwat przyrody „Jezioro Kalejty” – Przewięź. Szlak przebiega w całości przez tereny nadleśnictwa i ma długość 18,9 km

Szlak „Dowspuda-Stary Folwark” (kolor niebieski) łączy ze sobą główne rowerowe szlaki regionu. Na omawianym terenie przebiega przez miejscowości: Dowspuda – Kurianki I – Stoki – Franciszkowo – Józefowo. Długość szlaku wynosi 40 km, z czego w zasięgu nadleśnictwa ok. 11 km.

#### Szlaki kajakowe

Szlak kajakowy na rzece Rospuda „Rospuda – 10 jezior” – ma początek w jeziorze Rospuda Filipowska, niedaleko wsi Czarne. Prowadzi rzeką Rospudą, która przepływa przez kolejne jeziora: Kamienne, Długie, Garbaś, Głębokie, Czerwonka, Okrągłe, Bolesty, Rospuda i Necko. Długość całkowita szlaku wynosi 76 km.

Szlak kajakowy na rzece Blizna „Puszczański Szlak” – ma początek w jeziorze Blizno, następnie prowadzi wśród lasów i pól rzeką Blizną, przez rezerwat Kalejty, jeziora: Rospuda i Necko do ośrodka żeglarskiego w Augustowie. Długość całkowita szlaku wynosi 40 km.

Szlak Czarną Hańczą i Kanałem Augustowskim prowadzi z jeziora Wigry przez Puszcę Augustowską do Kanału Augustowskiego i tam poprzez liczne śluzy i jeziora aż do Augustowa. Fragment tego szlaku prowadzi, wzdłuż południowej granicy Nadleśnictwa Szczebra, Kanałem Augustowskim i jeziorami: Serwy, Studzieniczne, Białe i Necko.

#### Szlaki piesze

---

Niebieski szlak - część dłuższego szlaku: Pluszkiejmy – Augustów. Na omawianym terenie przebiega trasą: od północnego krańca jeziora Bolesty – wzdłuż rzeki Rospuda – Raczki – Dowspuda – Uroczysko „Święte Miejsce” – Szczebra – Klonownica. Długość szlaku w zasięgu nadleśnictwa wynosi ok. 30,6 km.

Niebieski szlak - część dłuższego szlaku Suwałki – Danowskie przez pagórkowate tereny Suwalszczyzny i Puszcę Augustowską. Na omawianym terenie prowadzi trasą: Ateny – Upustek – Danowskie. Łączna długość szlaku wynosi 38,8 km, z czego w zasięgu nadleśnictwa ok 7,8 km.

Żółty szlak - część dłuższego szlaku z Augustowa do Mikaszówki przez Puszcę Augustowską. Na omawianym terenie prowadzi trasą: Danowskie – Uroczysko „Powstańce” - Strękowizna – Klonownica. Łączna długość szlaku wynosi 61,9 km, z czego w zasięgu nadleśnictwa ok. 19,9 km.

Czarny szlak - Danowskie – Sucha Rzeczką. Szlak łączący węzeł szlaków Danowskie ze strefą Kanału Augustowskiego. Prowadzi bezpośrednio nad jeziorami Blizno, Tobołowo, Serwy. Po drodze znajdują się miejsca pamięci narodowej. Przebieg: Danowskie - Kopanica - Tobołowo - przysiółek Podwerski Las - Serski Las - Serwy - Sucha Rzeczką. Łączna długość szlaku wynosi 19,7 km, z czego w zasięgu nadleśnictwa ok. 16,9 km.

Zielony szlak - część dłuższego szlaku Czarny Bród – Mikaszówka o całkowitej długości ponad 17 km z czego w zasięgu nadleśnictwa ok. 1,3 km.

#### Szlaki konne

Szlak konny Puszczy Augustowskiej i Mazur (oznaczony zielonym proporczykiem). Szlak ten powstał głównie dzięki staraniom leśników, pasjonatów jeździectwa i tradycji kawaleryjskich. Rozpoczyna się w Płocicznie i przez nadleśnictwa: Suwałki, Szczebra, Płaska, Augustów, Biebrzański Park Narodowy, nadleśnictwa: Rajgród, Ełk, i Drygały a kończy się przy jeziorze Orzysz. Turystyczny szlak konny biegnie wzdłuż najciekawszych przyrodniczo miejsc, brzegami jezior i przez leśne strumienie. Szlak stanowi sieć ścieżek i dróg przeznaczonych do uprawiania turystyki konnej. Jest to drugi pod względem długości szlak konny w Polsce. Jego łączna długość wynosi ok. 400 km (przebieg szlaku jest stale korygowany), z czego na terenie Nadleśnictwa Szczebra ok. 12,5 km.

Wszystkie tereny przeznaczone do rekreacji, turystyki i wypoczynku są odpowiednio oznakowane. Dojazd do nich możliwy jest drogami publicznymi, bądź oznakowanymi szlakami turystycznymi.

#### Miejsca Postoju Pojazdów

Na terenach zarządzanych przez Nadleśnictwo Szczebra znajduje się piętnaście miejsc postoju pojazdów. W ramach utworzonej infrastruktury turyści mogą pozostawić swoje pojazdy, a następnie korzystać z otaczających lasów na rowerach lub pieszo. Część miejsc

postoiu wyposażono w zadane ławostoły, drewniane kosze na śmieci, oraz tablice informacyjne. Wszystkie miejsca postojowe powstały z funduszy nadleśnictwa. Planuje się budowę kolejnych miejsc, aby osoby odwiedzające lasy mogły pozostawić samochód w bezpiecznym miejscu.

#### Program „Zanocuj w lesie”

W ramach programu LP Zanocuj w lesie nadleśnictwo wyznaczyło specjalne obszary leśne o łącznej powierzchni ok. 1536 ha, przeznaczone dla miłośników bushcraftu i survivalu, gdzie bez ryzyka naruszenia ustawy o lasach, wszyscy zainteresowani mogą biwakować. Obszary zostały zlokalizowane na terenie leśnictw Koniecbór, Masalszczyzna, Dębiny oraz Przewięź, w oddziałach:

Obszar I – oddziały: 64-70, 72-83;

Obszar II – oddziały: 26-30, 34-44;

Obszar III – oddziały: 191, 203-205, 215-219, 227-232, 235-240, 244.

### Wykaz dróg leśnych udostępnionych do ruchu publicznego

Lp.	Nazwa drogi	Nr inwent.	L-ctwo	Opis trasy (skąd/dokąd)	Przebieg przez oddziały leśne	Długość drogi (mb)	Rodzaj nawierzchni
1.	Dojazd do „Świętego Miejsca”	-	Młynisko	Początek na skrzyżowaniu z drogą pożarową nr 18	183, 172, 164, 153, 146	800	Gruntowa
2.	Droga pożarowa nr. 18	-	Młynisko	Początek na skrzyżowaniu drogi powiatowej nr 1186B/1	254, 248, 241, 234, 226, 218, 210, 202, 193, 183, 172, 161, 153, 146, 140	7 300	Żwirowa
3	Część dojazdu pożarowego nr. 1 oraz droga „Upustkowa”	220/025	Nowinka, Busznica, Lipki	Początek drogi w oddz. 2,9,10 w L.Nowinka koniec droga gminna nr 102	DP-1-2,9,10 Droga „Upustkowa” 22,23,37, 53, 69, 82, 81, 97, 120, 174, 201, 3, 26, 50, 73, 96	11 200	Żwirowa
4	Dojazd pożarowy nr. 20	220/013	Topilówka	Początek od drogi gminnej nr 102655 B Koniec skrzyżowanie z dojazdem pożarowym 19	279, 270, 262, 288, 295	2 700	Żwirowa
5	Część dojazdu pożarowego nr. 14	-	Nowinka, Blizna	Początek droga od wewnętrznej drogi gminnej WGM 000008 Koniec na oddz. 91	18, 31, 47, 64, 63, 80, 94, 93, 91	10 000	Żwirowa
6	Droga Klonownica-Ostry Róg – Przewięź	220/005 DL3/09 DL3/10	Klonownica	Klonownica- Ostry Róg	173, 200, 225, 224, 230, 235, 234, 238, 237, 236	6 400	Gruntowa
7	Część dojazdu pożarowego nr 7	-	Klonownica	Początek w oddz. 166a Koniec na skrzyżowaniu w oddz. 190	166, 165, 164, 194, 193, 192, 191	4 700	Gruntowa
8	Część dojazdu pożarowego nr 23	-	Masalszczyzna	Początek w oddz. 23a Koniec oddz. 23d	19, 23	880	Żwirowa

## Ekonomiczne aspekty względem sektora leśno-drzewnego

### Usługi leśne

W Nadleśnictwie Szczebra w roku 2024 usługi leśne świadczą 4 firmy w tym jedno konsorcjum 4- osobowe. Łącznie w firmach tych pracuje 61 osób (w tym: 7 właścicieli ZUL, 16 osób zatrudnionych na umowę o pracę, 38 podwykonawców jednoosobowych).

Poniższa tabela przedstawia rozmiar i wartość prac zakontraktowanych w bieżącym roku:

Zadania rzeczowe		Rozmiar prac	Wartość prac netto
Pozyskanie drewna [m3]		104832	6 897 785 zł
Zagospodarowanie lasu:	Odnowienia i zalesienia [ha]	103,92	4 590 859 zł
	Wyprzedzające przygotowanie gleby [ha]	111,40	
	Poprawki i uzupełnienia [ha]	2,86	
	Pielęgnowanie lasu [ha]	705,75	
	Ograniczanie liczebności szkodliwych owadów [ha]	58,15	
	Ochrona przed zwierzyną [ha]	201,70	

### Sprzedaż drewna w nadleśnictwie

Sprzedaż drewna prowadzona jest na podstawie rocznego planu sprzedaży drewna, utworzonego na podstawie rocznego planu pozyskania. Najbardziej istotne z punktu widzenia społeczno-ekonomicznego pule planu sprzedaży to pula ofertowa (ilość drewna przeznaczona do sprzedaży przedsiębiorcom) oraz pula detaliczna (ilość drewna do sprzedaży detalicznej).

Plan sprzedaży na 2024 rok w nadleśnictwie:

Plan sprzedaży [m3]	w tym pula ofertowa (m3)	pula detaliczna (m3)
113 241	96224	10877

Sprzedaż detaliczna w 2023 r:

Ilość drewna sprzedanego w detalu (m3)	w tym drewno na cele opałowe (m3)
12999,64	11515,44

Sprzedaż dla przedsiębiorców w 2023 r:

Ilość drewna sprzedanego przedsiębiorcom (m3)	Liczba podpisanych umów	Ilość firm kupujących na umowy
86938,72	248	115

Sprzedaż z podziałem na wybrane grupy w 2023 r.

W iglaste (m3)	W liściaste (m3)	S2B iglaste (m3)	S2B Liściaste (m3)	S (bez S2b) (m3)	M (m3)
54 366	1 239	2 081	343	36 468	5 530

## Kryteria aktualizacji obszarów objętych wyłączeniami lub ograniczeniami w pozyskaniu drewna

Kryteria w zakresie obszarów wyłączonych z pozyskania drewna

Do kategorii lasów proponowanych do wyłączenia z pozyskania drewna zaliczono obszary o wysokich walorach przyrodniczych, takie jak:

- lasos rosnące na siedliskach bagiennych, w tym na olsach w bardzo dobrym stanie uwilgotnienia;
- lasos zalewowe, w tym zalewiska bobrowe;
- siedliska z I Załącznika DS. priorytetowe, bez wskazanych w PZO działań ochronnych;
- lasos na stromych zboczach i w wąwozach;
- lasos szczególnie cenne przyrodniczo, lasos wyróżniające się wiekiem drzew;
- lasos położone na wyspach, czy śródpolne enklawy.

---

Prezentowane powierzchnie to dodatkowe obszary proponowane do wyłączenia z działań gospodarczych polegających na pozyskaniu drewna, które nie są objęte formami ochrony przyrody, takimi jak: rezerваты przyrody, użytki ekologiczne, ustanowione całoroczne strefy ochronne wokół stanowiska wskazanych gatunków lub miejsc gniazdowania ptaków.

Wyłączenie tych obszarów ma służyć przede wszystkim zachowaniu unikatowych ekosystemów związanych z wodą w środowisku. Są to lasy o szczególnej funkcji retencjonowania i ochrony wody oraz ochrony przebiegających procesów przyrodniczych. Pozostawienie tych obszarów bez ingerencji gospodarczej zapewni dodatkowe miejsca spokojnego rozwoju wielu gatunków, w tym rzadkich i zagrożonych związanych ze starymi lasami, zamierającymi i martwymi drzewami, zróżnicowanymi fazami rozwoju ekosystemu leśnego – przede wszystkim ptaków, owadów ale również innych zwierząt, roślin i grzybów. Pozwoli to zachować rozmieszczone w krajobrazie obszary dzikości, najcenniejsze stare drzewostany, wyróżniające się w przestrzeni wiekiem i rozmiarami, kluczowymi dla zachowania różnorodności biologicznej.

Powierzchnie, dla których zaplanowano modyfikacje gospodarki leśnej

Do powierzchni, dla których zaplanowano modyfikacje gospodarki leśnej włączono lasy charakteryzujące się zwiększonymi walorami przyrodniczymi, w szczególności:

- a) lasy stanowiące bufor od naturalnych cieków i zbiorników wodnych, źródlisk, bagien;
- b) lasy na siedliskach wilgotnych i bagiennych o zakłóconym uwilgotnieniu;

W tej grupie znalazły się przede wszystkim obszary leśne o zwiększonych walorach przyrodniczych, jednak będące w stanie zaburzonym lub zniekształconym. Dotyczy to głównie siedlisk uzależnionych od obecności wody ale z różnych przyczyn przesuszonych. Stanowią one istotny element ochrony zasobów wodnych. Z tego powodu wprowadza się tam daleko idące ograniczenia i modyfikacje w zakresie prowadzonych działań gospodarczych tak, aby nie pogorszyć ich stanu oraz walorów przyrodniczych. Dotyczy to przede wszystkim modyfikacji rębni, w celu rozłożenia w czasie przebudowy i wymiany pokoleń drzew stosując rębnie złożone. Podobnie istotne są bufory od naturalnych cieków wodnych, zbiorników, bagien, gdzie modyfikacja działań gospodarczych ma



---

zapewnić ochronę wrażliwych i cennych środowisk wodnych. Obszary te, to rozłożone w przestrzeni obiekty mające istotne znaczenie dla ochrony różnorodności biologicznej lasów.

Na podstawie powyższych założeń przygotowano wykaz obszarów cennych przyrodniczo

---

# Obszary objęte wyłączeniami lub ograniczeniami w pozyskaniu drewna - aktualizacja

## Mapa obszarów

Mapa obszarów do pobrania : [Mapa obszarów objętych ograniczeniami](#)

## Obszary objęte wyłączeniami

Rodzaj chronionego obszaru	Powierzchnia
siedliska bagienne - Bb, BMb, LMb, OL, BGb, BMGb	66,80
siedliska zalewowe -Lł i OIJ w 2 wariantach uwilgotnienia	22,41
siedliska priorytetowe -wszystkie podtypy siedliska przyrodniczego	1265,41
pow. wyznaczone do objęcia szczególną ochroną	0
lasy na stromych stokach lub wąwozach	0
zalewiska -obszary zalewane na skutek działalności przyrody np. przez bobry; obszary zalewane na skutek zaprzestania eksploatacji górniczej i zmian w układzie hydrologicznym	0
drzewostany zachowawcze - stare drzewostany przeszłorębne, pozostawione do naturalnego rozpadu	0
obszary leśne nieobjęte gospodarowaniem	622,89
drzewostany położone na wyspach	4,24
enklawy	7,35
drzewostany i siedliska unikatowe w skali nadleśnictwa	294,52

## Obszary objęte ograniczeniami, z modyfikacją gospodarki leśnej

Rodzaj chronionego obszaru	Powierzchnia
<b>Wyłączone Drzewostany Nsienne</b>	<b>36,39</b>
<b>drzewostany położone wzdłuż brzegów naturalnych cieków i zbiorników wodnych i źródeł</b>	<b>208,72</b>
<b>siedliska wilgotne -Bw, BMw, LMw, Lw, BMwyżw, Lmwyżw, Lwyżw, BWGw, BGw, BMGw, LMGw, LGw</b>	<b>726,06</b>
<b>siedliska bagienne -Ol w 1 i 2 wariantcie uwilgotnienia</b>	<b>988,05</b>
<b>strefy ochrony ostoi, miejsc rozrodu lub regularnego przebywania gatunków objęte ochroną okresową</b>	<b>152,38</b>
<b>otulina wokół bagien</b>	<b>145,06</b>
<b>drzewostany i siedliska unikatowe w skali nadleśnictwa</b>	<b>1559,67</b>
<b>powierzchnie badawcze</b>	<b>522,17</b>

Do pobrania : [Szczegółowy wykaz obszarów objętych ograniczeniami i wyłączeniami](#)

### Uzasadnienie do korekty powierzchni wyłączonych i zmodyfikowanych decyzją MKiŚ

Zaproponowana przez Nadleśnictwo Szczebra korekta powierzchni wskazanych w poleceniu MKiŚ z dnia 8 stycznia 2024r. dokonana została przede wszystkim na podstawie rozpoznanych walorów przyrodniczych, zawartych w opisach drzewostanów nadleśnictwa. Skorzystano również z niektórych kryteriów, omawianych na Ogólnopolskiej Naradzie o Lasach, które wg leśników najlepiej odzwierciedlają wyjątkowe wartości przyrodnicze lasów. Propozycja korekty pozwala chronić poprzez wyłączenie z użytkowania lub modyfikację sposobów gospodarowania w lasach na obszarze całej RDLP, a nie wyłącznie w wybranych obszarach.

Powierzchnia wskazana w poleceniu MKiŚ z dnia 8 stycznia 2024 r. [ha]	Z tego pow. ujęta w aktualizacji	% tego pow. ujętej w aktualizacji [ha]	Z tego pow. nie ujęta w aktualizacji	% pow. Nie ujętej w aktualizacji
<b>4914,83</b>	3216,97	65,45	1697,86	34,55



**Dane kontaktowe:**

**Nadleśnictwo Szczebra**

**Szczebra 58; 16-304 Nowinka;**

**tel. 87-641-96-65**

**e-mail: [szczebra@bialystok.lasy.gov.pl](mailto:szczebra@bialystok.lasy.gov.pl)**